



Associazione Italiana Master Scherma



## Verbale Assemblea Ordinaria AMIS 2018

Busto Arsizio (VA), 17/03/2018

### Ordine del giorno

1. Costituzione dell'Ufficio di Presidenza dell'Assemblea.
2. Relazione del Presidente AMIS.
3. Approvazione Rendiconto AMIS 2017.
4. Approvazione Bilancio Preventivo AMIS 2018.

### Estensore

Roberto Andrea Enzo Pulega

\*\*\*\*\*

Alle ore 17:30 del 17 marzo 2018, presso l'Accademia della Scherma "A. Felli" - Via Galvani c/o "Complesso Museo del Tessile" in occasione della 5<sup>a</sup> Prova del Circuito Nazionale Master 2017-2018, viene aperta in seconda convocazione l'Assemblea Ordinaria dei Soci AMIS, non essendosi raggiunto il 50 per cento più uno degli iscritti come prescritto dall'art 12 dello Statuto AMIS nella prima convocazione delle ore 07.00.

Sono presenti numero 14 Soci (di cui 13 aventi diritto di voto), nessuna delega, su 694 regolarmente iscritti all'Associazione, di cui 589 aventi diritto di voto.

Il Presidente AMIS Leonardo Patti, constatata la regolare convocazione dell'Assemblea, dichiara l'Assemblea validamente aperta per deliberare secondo il previsto ordine del giorno.

\*\*\*\*\*

#### 1. Costituzione dell'Ufficio di Presidenza dell'Assemblea.

Per il primo punto all'ordine del giorno, il Presidente AMIS Leonardo Patti propone ai presenti di nominare Andrea Cozzi presidente dell'Assemblea e Roberto Andrea Enzo Pulega come Segretario.

L'Assemblea approva all'unanimità.

Andrea Cozzi assume la carica di Presidente dell'Assemblea e dà il via alla relazione del Presidente AMIS prevista nel secondo punto all'ordine del giorno.

\*\*\*\*\*

#### 2. Relazione del Presidente AMIS

Prende la parola il presidente AMIS Leonardo Patti che illustra l'attività del consiglio e le iniziative in corso. La crescita del movimento master è testimoniata dai numeri raggiunti dagli atleti Master, ca. 1.200 nel corso della stagione 2016/2017, con un netto incremento rispetto agli anni passati, soprattutto per quanto



Associazione Italiana Master Scherma



riguarda la categoria 0, anche a seguito dell'inserimento della fascia di età 24-29, e le categorie 2, 3 e 4, grazie al flusso di atleti che, di anno in anno, arrivano dalle categorie più giovani. Anche il numero di società italiane che partecipano al circuito master è in crescita, essendo passato dalle 166 del 2011/2012 alle 217 attuali. Le partecipazioni alle competizioni del circuito sono risultate complessivamente oltre 3300, in linea con il numero di partecipazioni della precedente stagione 2015/2016. Dei 1200 ca. atleti master della stagione 2016/2017, 380 circa sono anche soci AMIS (il 32 % del totale).

A proposito della stagione 2017/2018 ancora in corso, c'è da sottolineare come l'introduzione della quota arbitrale per l'iscrizione alle gare del circuito da parte degli atleti non Soci ha prodotto un significativo effetto positivo sul numero di Soci dopo anni di stasi poco sotto o sopra le 400 unità, avendo raggiunto, nel corso della presente stagione, quasi 700 unità. Si ricorda peraltro che tale quota arbitrale viene utilizzata dall'Amis per fornire un contributo ai COL ai fini di un miglioramento nell'organizzazione e nella gestione delle prove del circuito master, con particolare riferimento al livello arbitrale. Anche l'abbassamento delle età per le gare a squadre del Trofeo delle Regioni, introdotto per rilanciare il Trofeo stesso, ha prodotto un significativo effetto positivo sul numero di squadre partecipanti, che è passato dalle 40 dell'edizione 2016/2017 alle 51 dell'edizione 2017/2018 (+ 27,5%).

Per quanto riguarda le gare con pochi atleti partecipanti (meno di 6), che comportano l'accorpamento delle categorie, vengono presentate le tabelle relative al numero di partecipanti di categoria 0 e 1 nel corso delle ultime 5 stagioni (evidenziati in giallo i casi con meno di 6 partecipanti), da cui si può rilevare come il numero di gare che presentano tale problematica sta scendendo di anno in anno e quest'anno si è verificata in un'unica occasione. Si rimanda alle tabelle ed ai grafici allegati per ogni altro commento. A proposito dell'introduzione sperimentale del doppio turno nelle gare femminili con gironi da 5 atlete, il Consiglio Direttivo, constatati i discordanti pareri in merito da parte direttamente delle atlete, manifesta l'intenzione di approfondire il tema, eventualmente anche attraverso un referendum rivolto alle stesse atlete interessate. Viene inoltre ricordata la novità, introdotta a titolo sperimentale nel corso della scorsa stagione, del "Torneo Beginners", che sarà replicato anche quest'anno nel mese di maggio presso il Club Scherma Torino, organizzato dal consigliere AMIS Davide Ferrario.

A breve verrà pubblicata sul sito la prima bozza di calendario per la stagione 2018/2019, in modo che le società che volessero candidarsi ad ospitare una prova del circuito possano inviare le loro adesione con sufficiente anticipo per potersi organizzare al meglio.

Viene altresì ricordata la presenza di rappresentanti master in tutte le commissioni federali, segno indiscutibile dell'attenzione che il movimento Master sta avendo da parte della Federazione.



Associazione Italiana Master Scherma

Chiede quindi la parola il Socio Stefano Baccolo, che propone, sempre ai fini di incentivare l'associazionismo, di riservare la quota ridotta di iscrizione per la seconda e terza arma ai soli Soci. Il Consiglio Direttivo si riserva di valutare tale proposta nel prossimo CD. Sempre Stefano Baccolo chiede che sia garantito lo svolgimento del Trofeo Veteres in tutte le prove del Circuito, dato che non sempre (come a Busto Arsizio) il Trofeo si è svolto. A tal proposito, il Consigliere Davide Ferrario ricorda come per gli amatori che hanno cominciato scherma in età adulta esiste anche l'opportunità del Torneo Beginners, che potrebbe essere replicato anche in altre occasioni durante l'anno oltre a quella in maggio a Torino.

Prende poi la parola il Socio Claudio Serangeli, che suggerisce di utilizzare la formula dell'handicap in caso di accorpamento di 2 categorie e di aumentare la quota sociale e quella arbitrale per i non Soci; propone inoltre di introdurre uno sbarramento alla partecipazione alle gare del circuito nei confronti di chi partecipa anche al circuito di Coppa del Mondo. Su quest'ultimo punto, Chiara Alfano suggerisce semmai di utilizzare, ai fini di uno sbarramento, l'elenco degli atleti di interesse nazionali pubblicato annualmente dalla FIS. Anche per tali proposte il Consiglio Direttivo si riserva di discuterne nel prossimo CD.

\*\*\*\*\*

### 3. Approvazione Rendiconto AMIS 2017

Il Presidente dell'AMIS Leonardo Patti legge il Rendiconto AMIS del 2017 spiegando dettagliatamente le voci in entrata e in uscita. Il Presidente dell'Assemblea, al termine della discussione, ne quindi chiede l'approvazione. L'Assemblea approva all'unanimità.

\*\*\*\*\*

### 4. Approvazione Bilancio Preventivo AMIS 2018

Il Presidente dell'AMIS Leonardo Patti spiega dettagliatamente le voci in entrata e in uscita del Bilancio Preventivo AMIS 2018. Il Presidente dell'Assemblea, al termine della discussione, ne quindi chiede l'approvazione. L'Assemblea approva all'unanimità.

Alle ore 19.00, null'altro essendoci da deliberare, il Presidente dell'Assemblea Andrea Cozzi dichiara conclusa l'Assemblea Nazionale Ordinaria AMIS.

Il Segretario  
Roberto Andrea Enzo Pulega

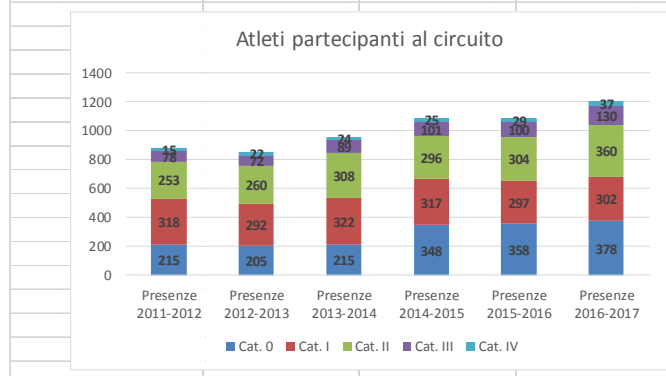
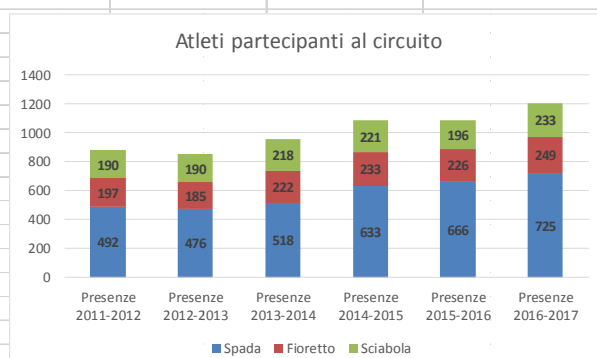
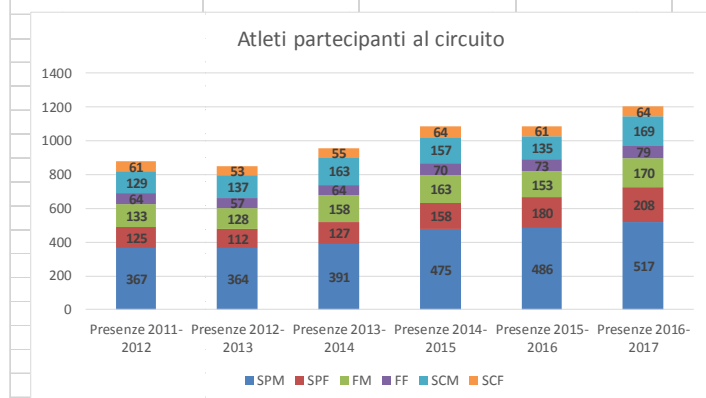
Il Presidente dell'Assemblea  
Andrea Cozzi

**N. 3 ALLEGATI: 1. Dati statistici - 2. Rendiconto AMIS 2017 - 3. Bilancio Preventivo 2018**

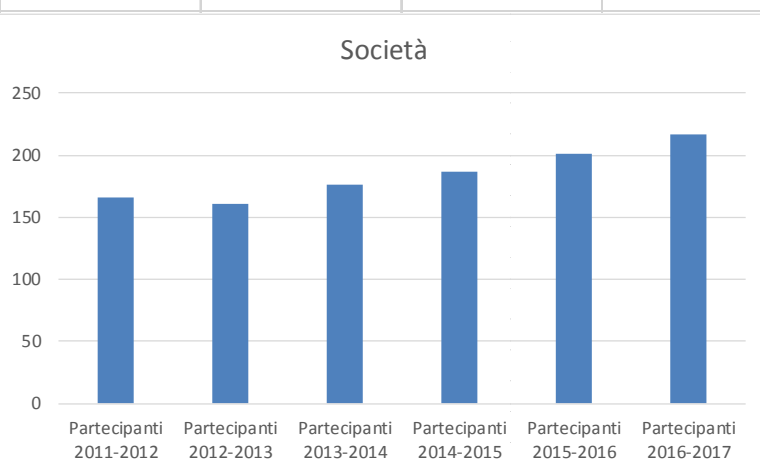
## ALLEGATO n° 1

Arma / cat.	Presenze 2011-2012	Presenze 2012-2013	Presenze 2013-2014	Presenze 2014-2015	Presenze 2015-2016	Presenze 2016-2017
SPM	367	364	391	475	486	517
SPF	125	112	127	158	180	208
FM	133	128	158	163	153	170
FF	64	57	64	70	73	79
SCM	129	137	163	157	135	169
SCF	61	53	55	64	61	64
<b>Spada</b>	<b>492</b>	<b>476</b>	<b>518</b>	<b>633</b>	<b>666</b>	<b>725</b>
Fioretto	197	185	222	233	226	249
Sciabola	190	190	218	221	196	233
Maschile	629	629	712	795	774	856
Femminile	250	222	246	292	314	351
Cat. 0	215	205	215	348	358	378
Cat. I	318	292	322	317	297	302
Cat. II	253	260	308	296	304	360
Cat. III	78	72	89	101	100	130
Cat. IV	15	22	24	25	29	37
<b>Totale</b>	<b>879</b>	<b>851</b>	<b>958</b>	<b>1087</b>	<b>1088</b>	<b>1207</b>

Nota: la categoria 0 comprende, a partire dalla stagione 2014-2015, anche gli atleti di età compresa fra 24 e 29 anni



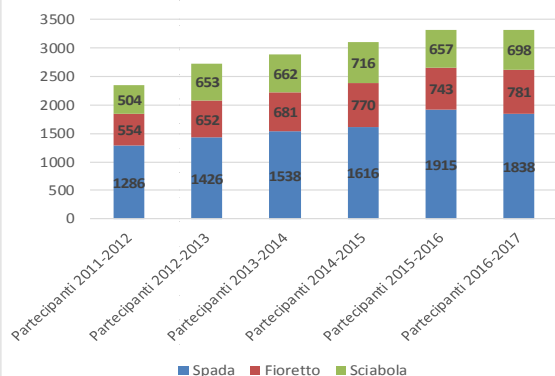
Arma	Partecipanti 2011-2012	Partecipanti 2012-2013	Partecipanti 2013-2014	Partecipanti 2014-2015	Partecipanti 2015-2016	Partecipanti 2016-2017
SPM	118	122	131	141	142	154
SPF	52	59	66	74	87	85
FM	60	59	68	78	68	70
FF	32	32	39	39	42	40
SCM	56	52	62	60	54	70
SCF	28	29	29	33	29	31
Maschile	155	152	163	173	183	199
Femminile	69	78	88	95	108	105
<b>Totale</b>	<b>166</b>	<b>161</b>	<b>176</b>	<b>187</b>	<b>201</b>	<b>217</b>



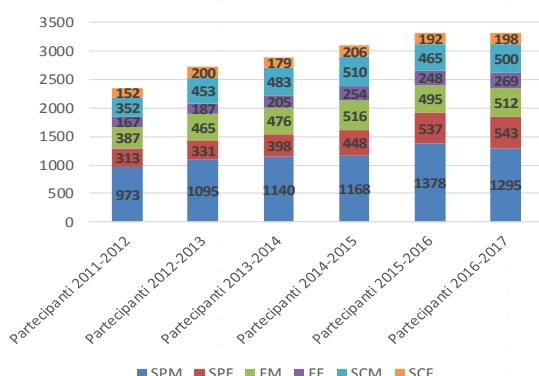
Arma / cat.	Partecipanti 2011-2012	Partecipanti 2012-2013	Partecipanti 2013-2014	Partecipanti 2014-2015	Partecipanti 2015-2016	Partecipanti 2016-2017
SPM	973	1095	1140	1168	1378	1295
SPF	313	331	398	448	537	543
FM	387	465	476	516	495	512
FF	167	187	205	254	248	269
SCM	352	453	483	510	465	500
SCF	152	200	179	206	192	198
<b>Spada</b>	<b>1286</b>	<b>1426</b>	<b>1538</b>	<b>1616</b>	<b>1915</b>	<b>1838</b>
<b>Fioretto</b>	<b>554</b>	<b>652</b>	<b>681</b>	<b>770</b>	<b>743</b>	<b>781</b>
<b>Sciabola</b>	<b>504</b>	<b>653</b>	<b>662</b>	<b>716</b>	<b>657</b>	<b>698</b>
<b>Maschile</b>	<b>1712</b>	<b>2013</b>	<b>2099</b>	<b>2194</b>	<b>2338</b>	<b>2307</b>
<b>Femminile</b>	<b>632</b>	<b>718</b>	<b>782</b>	<b>908</b>	<b>977</b>	<b>1010</b>
<b>Cat. 0</b>	<b>459</b>	<b>517</b>	<b>511</b>	<b>709</b>	<b>793</b>	<b>827</b>
<b>Cat. I</b>	<b>799</b>	<b>911</b>	<b>912</b>	<b>903</b>	<b>911</b>	<b>805</b>
<b>Cat. II</b>	<b>784</b>	<b>933</b>	<b>1042</b>	<b>1006</b>	<b>1059</b>	<b>1100</b>
<b>Cat. III</b>	<b>264</b>	<b>292</b>	<b>312</b>	<b>377</b>	<b>426</b>	<b>461</b>
<b>Cat. IV</b>	<b>38</b>	<b>78</b>	<b>104</b>	<b>107</b>	<b>126</b>	<b>124</b>
<b>Totale</b>	<b>1844</b>	<b>2263</b>	<b>2881</b>	<b>3102</b>	<b>3315</b>	<b>3317</b>

Nota: la categoria 0 comprende, a partire dalla stagione 2014-2015, anche gli atleti di età compresa fra 24 e 29 anni

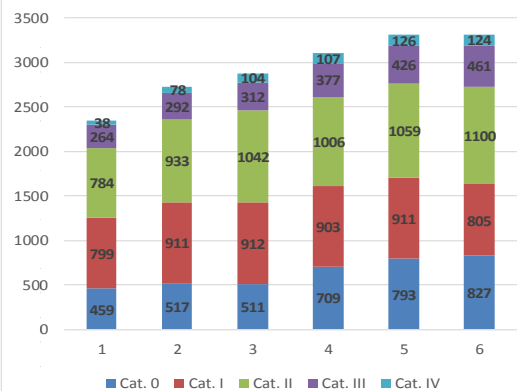
Partecipazioni alle gare del circuito



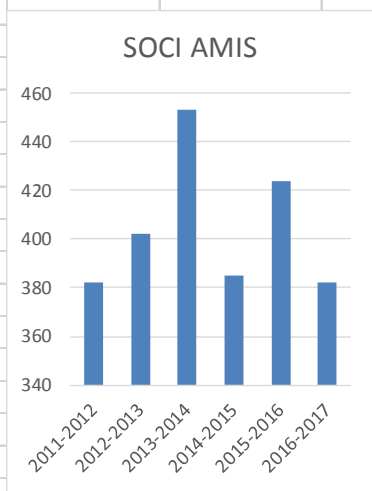
Partecipazione alle gare del circuito



Partecipazione alle gare del circuito



2011-2012	2012-2013	2013-2014	2014-2015	2015-2016	2016-2017
382	402	453	385	424	382



Arma	Partecipanti 16-17	Partecipanti 17-18	Differenza 2018-2017
SPM	12	19	58,33%
SPF	9	9	0,00%
FM	7	9	28,57%
FF	2	2	0,00%
SCM	8	7	-12,50%
SCF	2	5	150,00%
Spada	21	28	33,33%
Fioretto	9	11	22,22%
Sciabola	10	12	20,00%
Maschile	27	35	29,63%
Femminile	13	16	23,08%
<b>Totale</b>	<b>40</b>	<b>51</b>	<b>27,50%</b>

2013-2014													
	Busto		Nocera		Civiale		Foggia		Torino		Zevio		Gare a cat. Unite
	Cat. 0	Cat. 1	Cat. 0	Cat. 1	Cat. 0	Cat. 1	Cat. 0	Cat. 1	Cat. 0	Cat. 1	Cat. 0	Cat. 1	
FF	4	14	5	8	4	11	2	9	4	11	9	15	5
SCF	3	10	5	8	5	7	3	10	6	10	8	10	4
FM	12	20	6	18	8	17	3	13	8	21	12	25	1
SCM	13	18	9	18	9	20	4	13	19	19	16	23	1
2014-2015													
	Nocera		Caserta		Zevio		Busto		Bari		Chiavari		Gare a cat. Unite
	Cat. 0	Cat. 1	Cat. 0	Cat. 1	Cat. 0	Cat. 1	Cat. 0	Cat. 1	Cat. 0	Cat. 1	Cat. 0	Cat. 1	
FF	7	8	4	8	9	16	4	12	6	8	5	9	2
SCF	6	8	4	14	8	11	11	11	3	14	8	8	2
FM	8	23	7	11	16	28	10	22	6	15	14	23	0
SCM	21	22	10	13	21	19	16	18	8	10	28	16	0
2015-2016													
	Puegnago		Ariccia		Nocera		Foggia		Busto		Chiavari		Gare a cat. Unite
	Cat. 0	Cat. 1	Cat. 0	Cat. 1	Cat. 0	Cat. 1	Cat. 0	Cat. 1	Cat. 0	Cat. 1	Cat. 0	Cat. 1	
FF	5	12	12	12	12	7	4	3	13	15	8	8	2
SCF	3	7	9	12	7	4	3	7	13	9	7	7	3
FM	7	20	10	25	7	20	3	14	11	24	8	20	1
SCM	11	7	15	23	11	20	9	17	19	15	10	13	0
2016-2017													
	Lonato		Navacchio		Foggia		Busto		Nocera		Ariccia		Gare a cat. Unite
	Cat. 0	Cat. 1	Cat. 0	Cat. 1	Cat. 0	Cat. 1	Cat. 0	Cat. 1	Cat. 0	Cat. 1	Cat. 0	Cat. 1	
FF	12	11	9	9	9	4	18	16	15	14	14	8	1
SCF	3	7	4	6	3	7	13	9	5	5	12	8	4
FM	19	16	13	12	8	9	16	26	7	17	11	13	0
SCM	21	19	18	16	8	10	20	19	13	15	23	16	0
2017-2018													
	Zevio		Navacchio		Civiale		Roma		Busto		Pelago		Gare a cat. Unite
	Cat. 0	Cat. 1	Cat. 0	Cat. 1	Cat. 0	Cat. 1	Cat. 0	Cat. 1	Cat. 0	Cat. 1	Cat. 0	Cat. 1	
FF	11	10	9	8	9	8	9	8					0
SCF	8	6	8	7	7	5	7	8					1
FM	11	15	15	17	15	15	13	20					0
SCM	8	21	15	16	7	14	14	21					0



## RENDICONTO AMIS 2017

<b>RENDICONTO 2017</b>		
<b>DESCRIZIONE</b>	<b>ENTRATE 2017</b>	<b>USCITE 2017</b>
Avanzo di Cassa al 31/12/2016	€ 10.062,54	
Contributo F.I.S. 2017	€ 13.500,00	
Quote arbitrali 2017-18	€ 810,00	
Quote iscrizione 2016-17	€ 1.100,00	
Quote iscrizione 2017-18	€ 11.340,00	
Ritiro Roma	€ 445,00	
Storno Pagamenti	€ 248,56	
Affiliazione ACSI anno 2017 e anno 2018		€ 540,00
Commissioni e spese bancarie BNL		€ 672,13
Compensi Maestri Mondiali 2017		€ 1.820,00
Compensi personale Ritiro Roma		€ 804,00
Compenso Medico/Fisioterapista Mondiali 2017		€ 1.040,00
Compenso Segreteria anno 2017		€ 5.000,00
Coppe, Diplomi, Targhe e Scudetti ricamati		€ 3.812,54
Deleghe F24		€ 542,63
Inps Medico/Fisioterapista Mondiali 2017		€ 178,28
Restituzione versamento erroneo quote		€ 40,00
Spese Capo Delegazione Mondiali 2017		€ 478,27
Spese internet e dominio sito web AMIS		€ 48,39
Spese Maestri Mondiali 2017		€ 1.311,12
Spese Medico/Fisioterapista Mondiali 2017		€ 41,60
Spese segreteria Europei 2017		€ 20,00
Spese Segreteria Mondiali 2016		€ 803,72
Spese Segreteria Mondiali 2017		€ 5.655,39
Spese varie Consiglio AMIS		€ 103,60
Spese varie Segreteria AMIS		€ 73,50
<b>TOTALE ENTRATE / USCITE</b>	<b>€ 37.506,10</b>	<b>€ 22.985,17</b>
<b>Avanzo/Disavanzo di Cassa al 31/12/2017</b>	<b>€ 14.520,93</b>	

**PREVENTIVO 2018**

<b>PREVENTIVO 2018</b>		
<b>DESCRIZIONE</b>	<b>ENTRATE 2017</b>	<b>USCITE 2017</b>
Avanzo di Cassa al 31/12/2017	€ 14.520,93	
Contributo F.I.S. 2018	€ 13.500,00	
Quote Iscrizione 2017-18	€ 3.000,00	
Quote Arbitrali 2018-19	€ 800,00	
Quote Iscrizione 2018-19	€ 11.000,00	
Storni Pagamenti	€ 800,00	
Affiliazione ACSI anno 2019		€ 300,00
Commissioni e spese bancarie BNL		€ 700,00
Compensi Maestri Mondiali 2018		€ 2.000,00
Compenso Medico/Fisioterapista Mondiali 2017		€ 1.100,00
Compenso Segreteria anno 2018		€ 5.000,00
Contributi Organizzazione Gare AMIS a.a. 2017-18		€ 6.000,00
Coppe, Diplomi, Targhe e Scudetti ricamati		€ 4.000,00
Deleghe F24		€ 600,00
Contributo Inps - Gestione Separata		€ 200,00
Restituzioni Erronei Versamenti		€ 100,00
Spese Capo Delegazione Mondiali 2018		€ 500,00
Spese internet e dominio sito web AMIS		€ 50,00
Spese Maestri Mondiali 2017		€ 1.500,00
Spese Medico/Fisioterapista Mondiali 2017		€ 500,00
Spese Segreteria Europei 2018		€ 3.000,00
Spese Segreteria Mondiali 2017		€ 800,00
Spese Segreteria Mondiali 2018		€ 5.000,00
Spese Varie Consiglio AMIS		€ 200,00
Spese Varie Segreteria AMIS		€ 200,00
<b>TOTALE ENTRATE / USCITE</b>	<b>€ 43.620,93</b>	<b>€ 31.750,00</b>
<b>Avanzo/Disavanzo di Cassa al 31/12/2018</b>	<b>€ 11.870,93</b>	